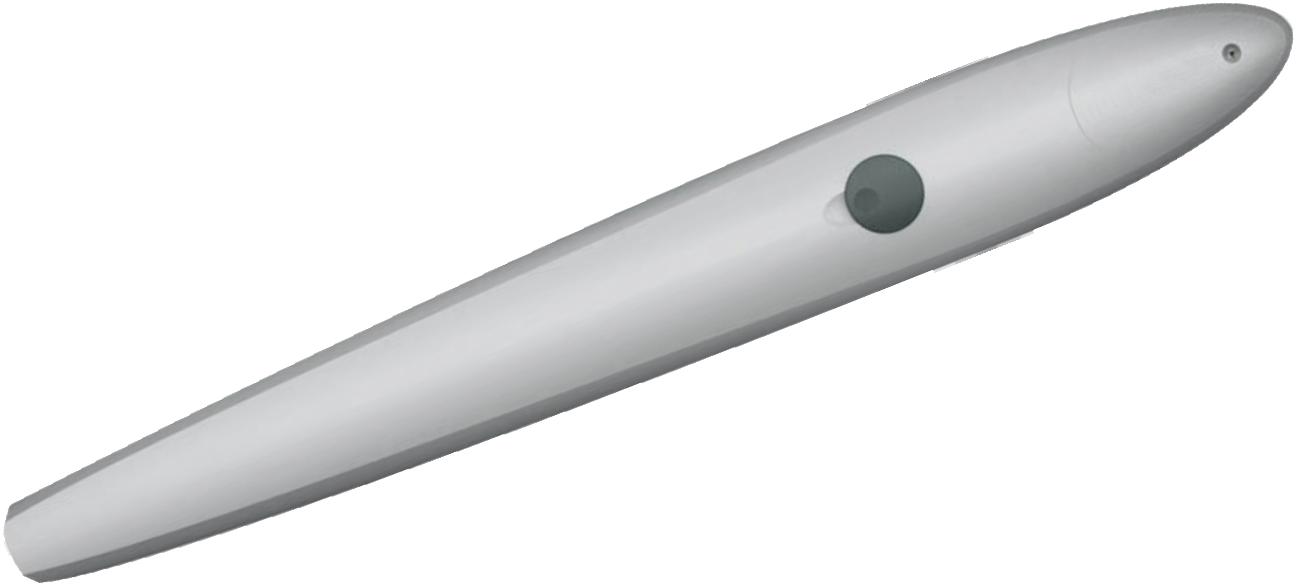


COUPER-LINEAR-PRINCE

Index / İindekiler

1	TR	COUPER-LINEAR-PRINCE DAİRESEL BAHE KAPISI MOTORU	1
		Teknik Őartnamesi	
2	EN	COUPER-LINEAR-PRINCE SWING GATE OPERATOR	2
		Technical Specifications	



Dairesel Bahçe Kapısı Motoru Teknik Şartnamesi

Dairesel ;

Teknik Özellikler	Couper 24V	LINEAR 40024	PRINCE 400	PRINCE 600
Güç Kaynağı (VAC 50Hz)	230	230	230	230
Motor Güç Kaynağı (Vac/Vdc)	24	24	24	24
Motor gücü (W)	80	120	70	70
Çalışma Sıcaklığı (°C)	-20 ÷ +50	-20 ÷ +50	-20 ÷ +50	-20 ÷ +50
IP/Raiting (IP)	44	44	44	44
Hız (cm/sec)	1.3/1.6	1.3/2.0	1.6/2.0	1.6/3.0
Kanat Uzunluğu (m)	2	3	4	3
Motor Ölçüleri (mm)	780x104x100	766x100x110	766x100x110	853x95x187
Ağırlığı (Kg)	6	7	5,5	5,5
Maksimum Kapı Ağırlığı (Kg)	250	300	500	500

Dairesel Bahçe Kapısı Motoru ;

1. Dairesel bahçe kapısı motoru içerisindeki kontrol ünitesinde programlanabilir mikroişlemci kullanılmalı.
2. İşlemci ile motor mekaniği elektrik motoru yardımıyla kontrol edilmeli, sıkışma fonksiyonu kart üzerindeki akım kontrol devresi ile motor ve kart korunmalıdır. Kart aşırı akımlara karşı ayrıca cam sigortayla da koruma altına alınmalı.
3. Kapanma yönünde sıkışma hassasiyeti olmalı ve sıkışma anında motor çalışmayı durdurmalı ardından açılma yönünde hareketine devam etmeli.
4. Açılma yönünde sıkışma hassasiyeti olmalı ve sıkışma anında motor çalışmayı durdurmalı.
5. Kontrol ünitesi çift kanat kapıyı çalıştırmayı desteklemeli.
6. Kontrol ünitesi ile iki kanat arasındaki gecikme süresi ayarlanabilmeli.
7. Trafo ile çalışmalı.
8. Motor gövdesi elektrik kesintilerine karşı elle müdahale edilebilmek için donatılmalı. Ayrıca elektrik kesintilerine karşı opsiyonlu olarak akü şarj kartı ile çalışmasına devam etmeli.
9. Senkronize 2 adet dairesel bahçe kapısı motorunu çalıştırmaya uygun kart sistemine sahip olmalı.
10. Yavaş başla-yavaş dur özelliğine sahip olmalı.
11. Hız kontrolü sağlanabilmeli.
12. Motor çalışırken ikaz olarak çakar ikaz lambası kullanılmalı.
13. Kırmızı-Yeşil trafik lambası bağlamanızı desteklemeli.
14. Motor açıldıktan sonra otomatik kapanma fonksiyonuna sahip olmalı ve bu fonksiyon isteğe bağlı olarak aktif veya deaktif edilebilmeli. Otomatik kapanma süresi 5 sn. ile 90 sn. arasında kontrol kartı üzerinden analog olarak ayarlanabilmeli.
15. Motor hareketlerinde güvenlik amaçlı olarak kullanılacak olan sensörler bağlanabilmeli. Bu sensörler açılmada ve kapanmada kullanılabilmeli. Ayarlanabilir fonksiyonları yardımı ile motor kapanırken cisim geçerse kapı açılma yönünde hareket etmeli bu doğrultudan cisim geçtikten sonra kapı tekrar otomatik olarak kapatmalı. Ayarlanabilir fonksiyonlar yardımı ile motor açılırken cisim geçerse kapı durmalı bu doğrultudan cisim çıktığında motor açma yönünde hareketine devam etmeli.
16. Dahili veya Harici uzaktan kumanda alıcısı sistemine uyum sağlamalı.
17. Motor kontrol kartı üzerinde bulundurduğu Aç ve Kapat kuru kontakları sayesinde akıllı kart sistemi, kartlı geçiş sistemi (KGS) ve otomatik geçiş sistemine (OGS) uygun dizayn edilmeli.
18. Motor ve Switch yönü aynı anda elektronik kart üzerinden değiştirilebilmeli.

ALKUR Kapı Sistemleri , AR-GE çalışmaları doğrultusunda ürünler üzerinde değişiklik yapma hakkına sahiptir. Baskı hatalarından firmamız sorumlu değildir. Tüm hakları ALKUR Kapı Sistemleri A.Ş. 'ye aittir. İzin alınmadan kullanılamaz.

Swing Gate Motor Technical Specification

Swing Gate ;

Technical Specifications	Couper 24V	LINEAR 40024	PRINCE 500	PRINCE 600
Power Supply (VAC 50Hz)	230	230	230	230
Motor Power Supply (Vac/Vdc)	24	24	24	24
Motor Power (W)	80	120	70	70
Operating temperature (°C)	-20 ÷ +50	-20 ÷ +50	-20 ÷ +50	-20 ÷ +50
IP/Raiting (IP)	44	44	44	44
Speed (cm/sec)	1.3/1.6	1.3/2.0	1.6/2.0	1.6/3.0
Leaf Lenght (m)	2	3	4	3
Motor Size (mm)	780x104x100	766x100x110	766x100x110	853x95x187
Weight (Kg)	6	7	5,5	5,5
Maximum Door Weight (Kg)	250	300	500	500

Swing Gate Operator ;

1. Programmable microprocessor should be used in the control unit inside the swing gate motor.
2. The engine mechanics with the processor should be controlled with the help of the electric motor, the jam function should be protected by the current control circuit on the card, the motor and the card. The card should also be protected against overcurrents with glass fuse.
3. There should be jamming sensitivity in the closing direction and the motor should stop working at the moment of jamming and then continue its movement in the direction of opening.
4. There must be compaction sensitivity in the direction of opening and the engine must stop running at the moment of jamming.
5. The control unit must support operating the double leaf door.
6. The delay time between the control unit and the two wings can be adjusted.
7. It should work with transformer.
8. The motor body must be equipped to be able to intervene manually against power outages. In addition, it should continue working with the battery charge card as an option against power cuts.
9. Must have a card system suitable for operating 2 synchronous circular swing gate motors.
10. It should have soft - start- soft - stop feature.
11. Speed control should be provided.
12. When the motor is running, flashing warning lamp should be used.
13. The red-green traffic light should support your connection.
14. After the motor is turned on, it should have automatic shut-off function and this function can be activated or deactivated optionally. Automatic closing time 5 sec. with 90 sec. between the control card should be adjusted as analog.
15. Sensors that will be used for security purposes in motor movements should be connected. These sensors should be able to be used for opening and closing. With the help of adjustable functions, if the object passes while the engine is shutting down, the door should move in the direction of opening, and after the object passes in this direction, the door should close automatically again. With the help of adjustable functions, if the object passes while the motor is opening, the door should stop, and when the object comes out, the motor should continue its movement in the direction of opening.
16. The internal or external remote control receiver must adapt to the system.
17. The Open and Close dry contacts on the barrier control card should be designed in accordance with the smart card system, card pass system (KGS) and automatic pass system (OGS).
18. Motor and Switch direction should be changed on electronic card at the same time.

ALKUR Kapı Sistemleri , AR-GE çalışmaları doğrultusunda ürünler üzerinde değişiklik yapma hakkına sahiptir. Baskı hatalarından firmamız sorumlu değildir. Tüm hakları ALKUR Kapı Sistemleri A.Ş. 'ye aittir. İzin alınmadan kullanılamaz.

ALK_YKK_06.12.2017.REV01